

Je email-programma configureren

Om de tweede belangrijke functie van het Internet te kunnen gebruiken moeten we onze email configureren. Er zijn ook hier verschillende programma's op de markt maar terug hier is Microsoft met Outlook Express en Outlook de marktleiders. Voor deze twee programma's gaan we de configuratie bespreken.

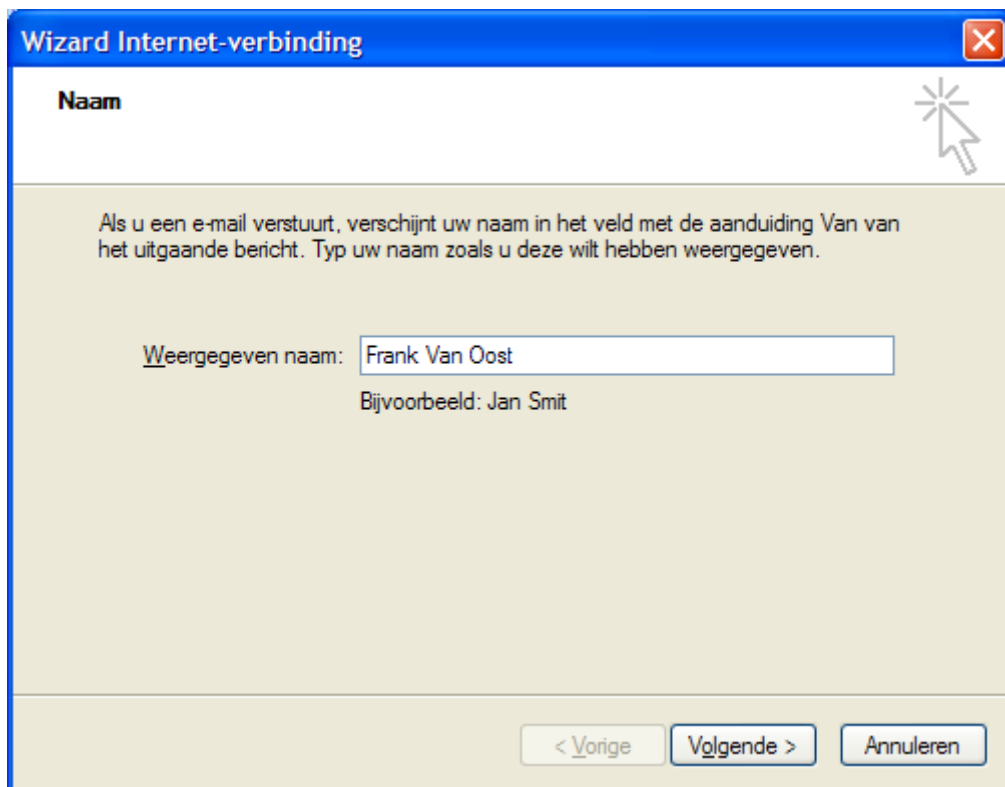
a. Outlook Express

1. Een internet-account installeren

Start Outlook Express via <Start><Alle programma's><Outlook Express>.

Het systeem vraagt je of je Outlook Express als standaard-emailprogramma wilt gebruiken. Hier antwoordt je <Ja> want anders zou je dit programma toch niet willen configureren.

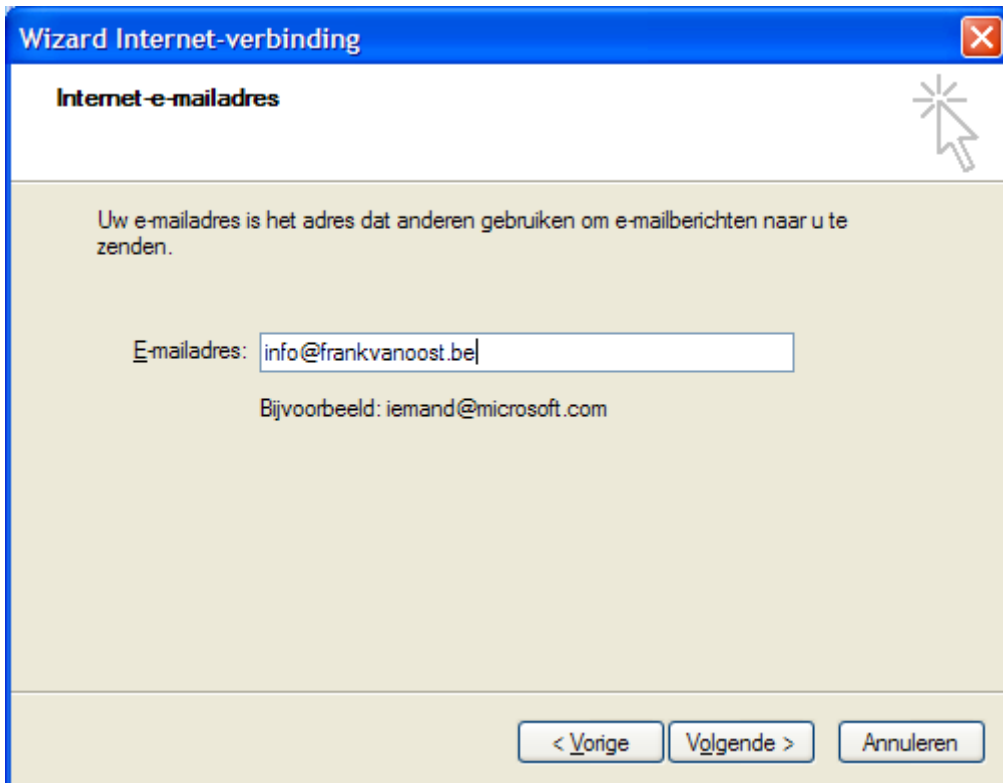
De Wizard Internetverbinding start op.



In dit scherm geef je normaliter je naam en voornaam in. Hier geef je niet je emailadres in – dat volgt later. Wat u hier invult ziet de ontvanger van je bericht in zijn mailprogramma onder de kolom "Van" (van wie is het bericht).

<Volgende>

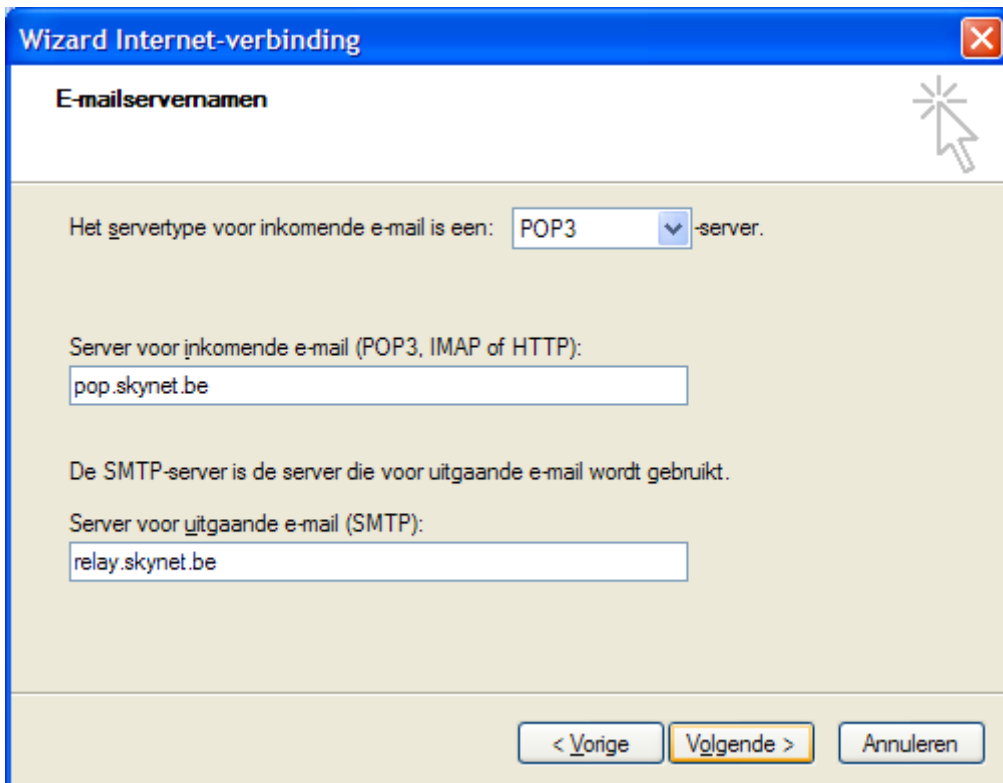
In het volgende scherm vul je eigen email-adres in.



The screenshot shows a Windows XP-style dialog box titled "Wizard Internet-verbinding". The window has a blue title bar with a close button (X) in the top right corner. The main content area has a light beige background. At the top, the text "Internet e-mailadres" is displayed in bold. Below this, there is a paragraph of text: "Uw e-mailadres is het adres dat anderen gebruiken om e-mailberichten naar u te zenden." Underneath the text is a text input field containing "info@frankvanoost.be". Below the input field, there is a smaller text label "Bijvoorbeeld: iemand@microsoft.com". At the bottom of the window, there are three buttons: "< Vorige", "Volgende >", and "Annuleren".

Dit is het email-adres dat zal gebruikt worden als iemand op je bericht antwoordt.

<Volgende>



The screenshot shows the same "Wizard Internet-verbinding" dialog box, but now on the "E-mailservervamen" step. The title bar and close button are the same. The main content area has a light beige background. At the top, the text "E-mailservervamen" is displayed in bold. Below this, there is a paragraph of text: "Het servertype voor inkomende e-mail is een: POP3 -server." The word "POP3" is in a dropdown menu. Underneath, there is a text input field containing "pop.skynet.be". Below this, there is another paragraph of text: "De SMTP-server is de server die voor uitgaande e-mail wordt gebruikt." Underneath, there is a text input field containing "relay.skynet.be". At the bottom of the window, there are three buttons: "< Vorige", "Volgende >", and "Annuleren".

Om "gewone mail" op te vragen spreken we over het "POP3"-type van server. Dit betekent dat je de mail van de server op je computer binnen haalt en terzelfdertijd verwijderd van de server van je provider.

Als server van inkomende mail vullen we de gegevens in die je krijgt van je provider :

Voor Skynet is dit pop.skynet.be

Voor Telenet is dit in.telenet.be of pop.telenet.be

Voor Scarlet is dit pop.scarlet.be

Voor de uitgaande mail (dat is de mail die je zelf verstuurt) met het SMTP-protocol gebruikt je uiteraard ook de gegevens verstrekt door je provider

Voor Skynet is dit relay.skynet.be

Voor Telenet is dit uit.telenet.be of smtp.telenet.be

Voor Scarlet is dit smtp.scarlet.be

Let wel op : de SMTP-server die je invult moet steeds de server zijn van de provider van wie je de internet aansluiting gebruikt. Bijvoorbeeld : ikzelf gebruik thuis Skynet. Voor mijn mail te versturen van bij mij thuis gebruik ik "relay.skynet.be". In de school daarentegen hebben we een verbinding via Telenet. Mijn mails opvragen (inkomende mail) kan zonder problemen gebeuren via "pop.skynet.be" (de inkomende mailserver van Skynet. Probeer ik echter een mail te versturen vanuit het netwerk in de school lukt dat niet want in mijn mailprogramma staat nog altijd als uitgaande mail-server : relay.skynet.be. Wil ik toch mail versturen dan moet ik mijn instellingen van mijn mail-account wijzigen (zie straks) in uit.telenet.be – de SMTP-server van provider die me op dat moment internettoegang geeft - dit is in de school Telenet.

Ga ik bij een klant die Skynet gebruikt en ik probeer met mijn gewone instellingen een mail te versturen (alhoewel ik niet bij mij thuis ben) dan lukt dit zonder probleem omdat hij de zelfde provider heeft als ikzelf – en dus ook dezelfde SMTP-server gebruikt.

Wizard Internet-verbinding

Aanmelding bij Internet-e-mail

Typ de accountnaam en het wachtwoord dat u van uw Internet-provider hebt gekregen.

Accountnaam: fb094563

Wachtwoord: ●●●●●●●●

Wachtwoord onthouden

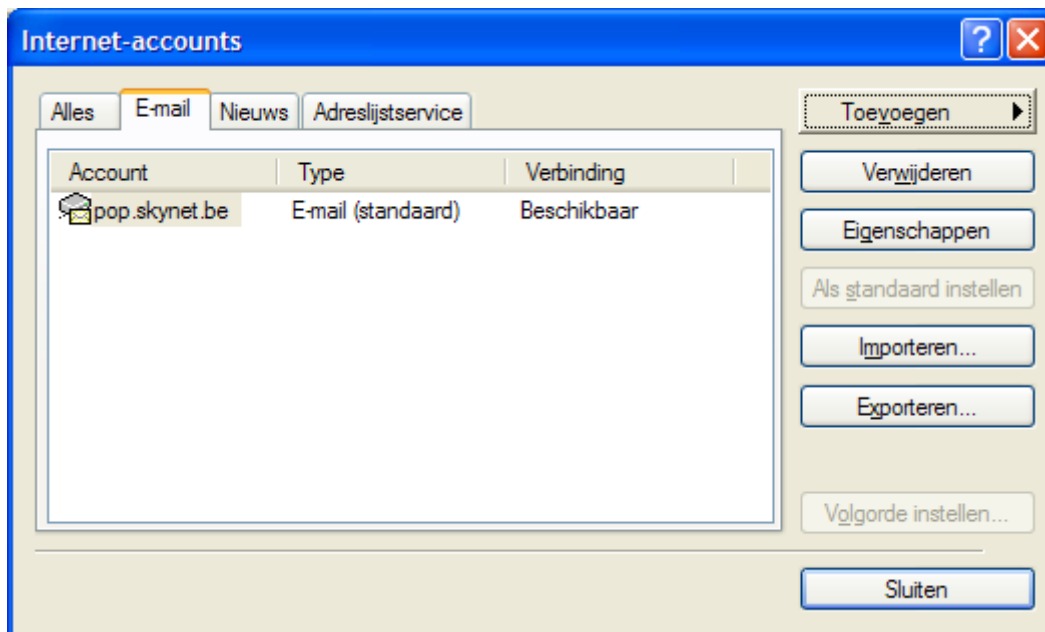
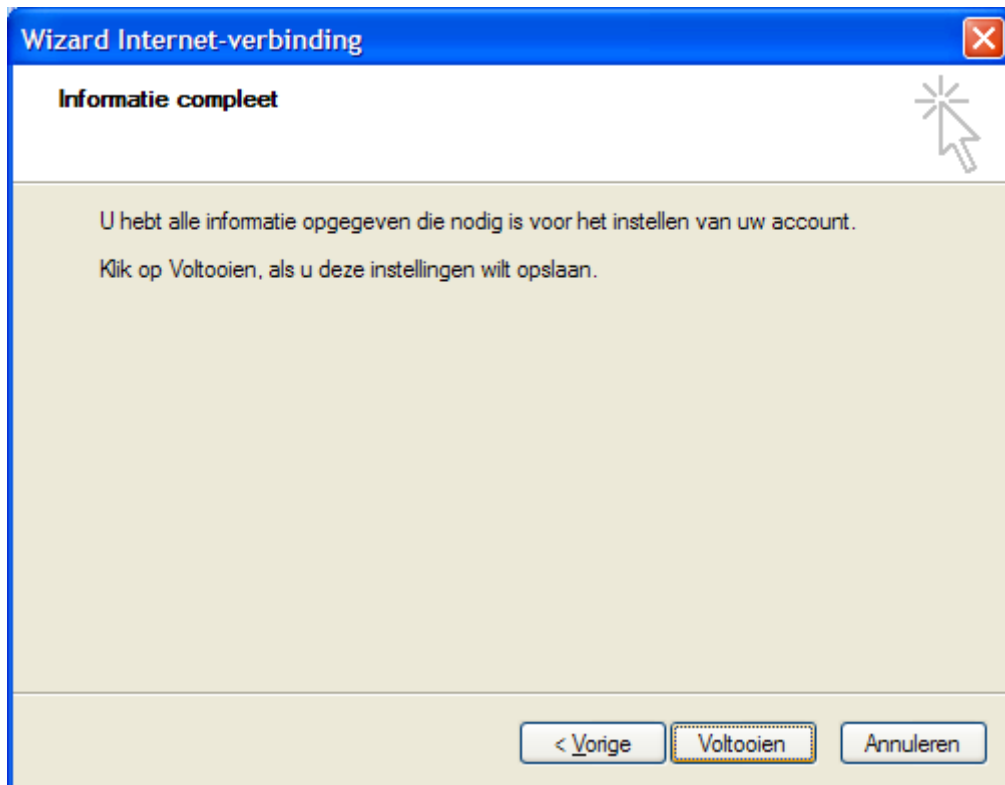
Als uw Internet-provider verificatie met een beveiligd wachtwoord verplicht heeft gesteld om toegang tot uw e-mail te krijgen, moet u het selectievakje Aanmelden met beveiligd-wachtwoordverificatie inschakelen.

Aanmelden met beveiligd-wachtwoordverificatie

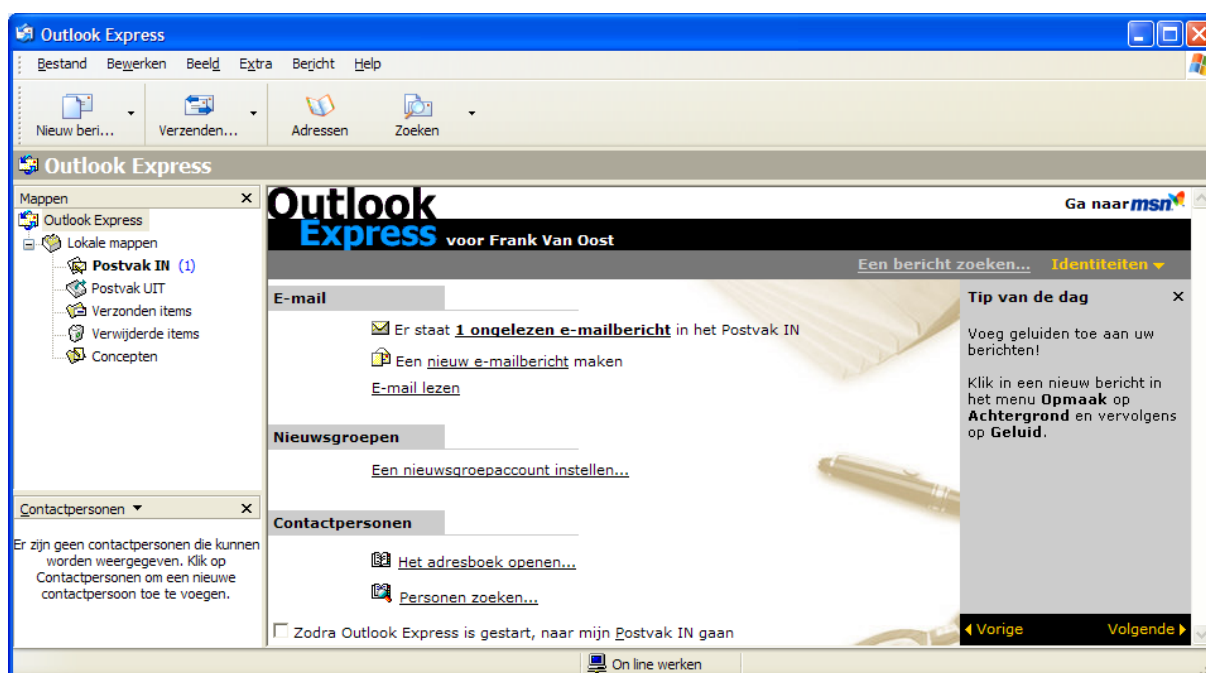
< Vorige Volgende > Annuleren

In het volgende scherm vul ik dan mijn "Accountnaam" en "Wachtwoord" – twee gegevens die ik ook van mijn provider heb gekregen bij het afsluiten van mijn internetabonnement.

Druk op <Volgende> en op <Voltooien> om de installatie te beëindigen.

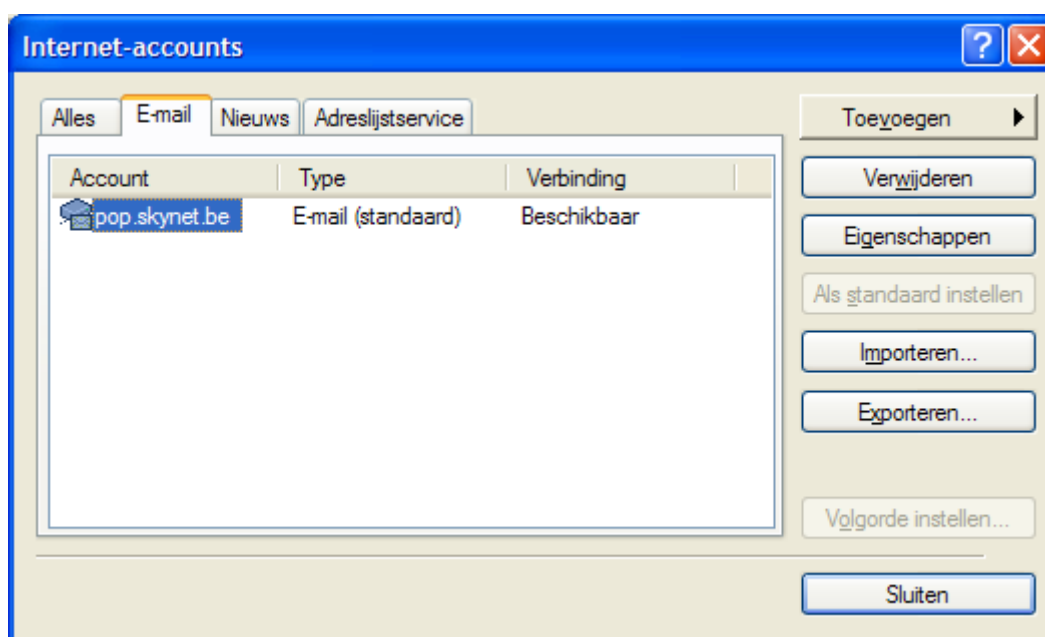


In de lijst van Internet-account staat nu mijn Skynet-account. Druk op <Sluiten> om terug te komen in het beginscherm van Outlook Express en je eerste mail te versturen.



2. Een internet-account wijzigen/verwijderen

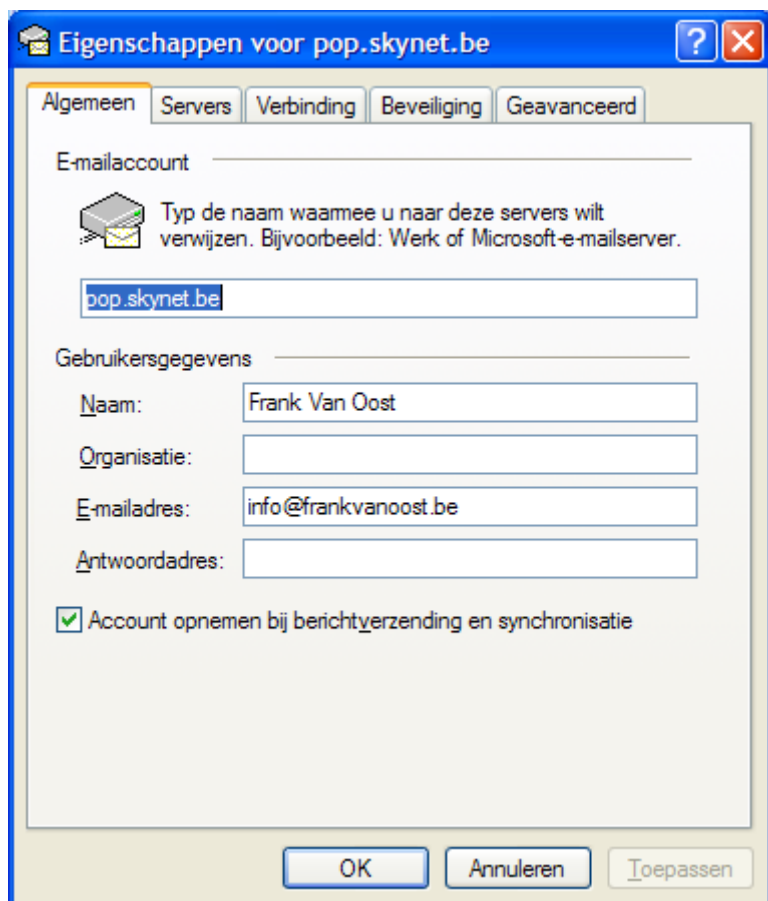
Om de instellingen van je account te wijzigen of een nieuwe account toe te voegen kies je in de menubalk voor <Extra><Accounts> en druk op het tabblad <Email>.



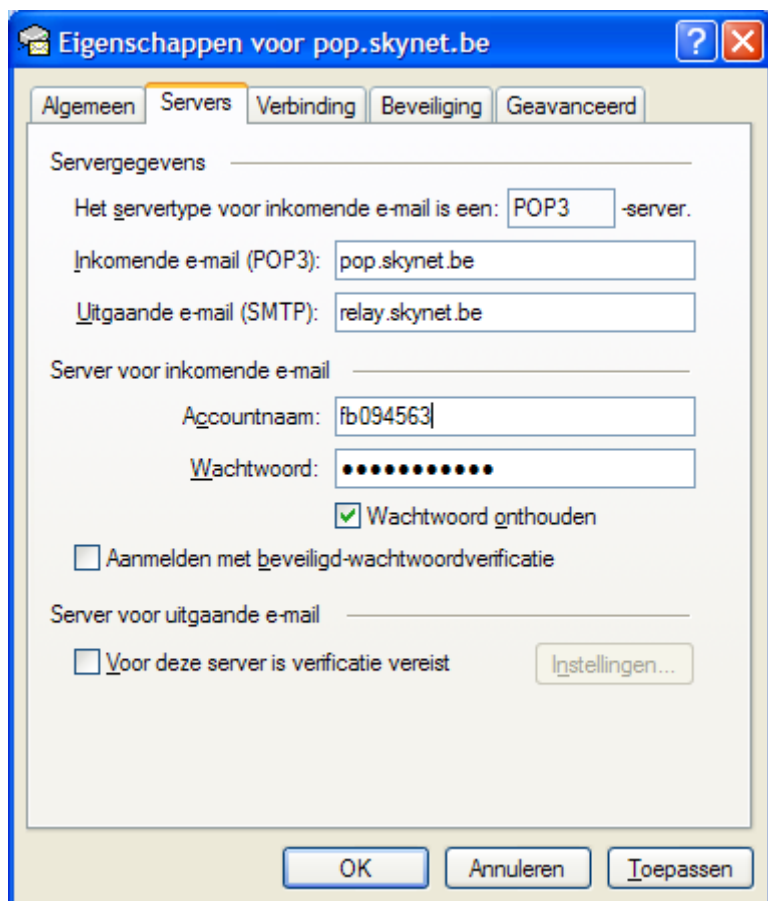
Klik daar op de knop <Toevoegen> om een nieuwe account toe te voegen en dan volg je de wizard zoals je de eerste account hebt aangemaakt. Let op deze account kan bijvoorbeeld een emailadres hebben bij een andere provider (als je bijvoorbeeld meerdere emailadressen hebt – zoals ondertussen verschillende mensen al hebben).

Om een bestaande account te wijzigen selecteer je de account die je wilt wijzigen en druk je op de knop <Eigenschappen>

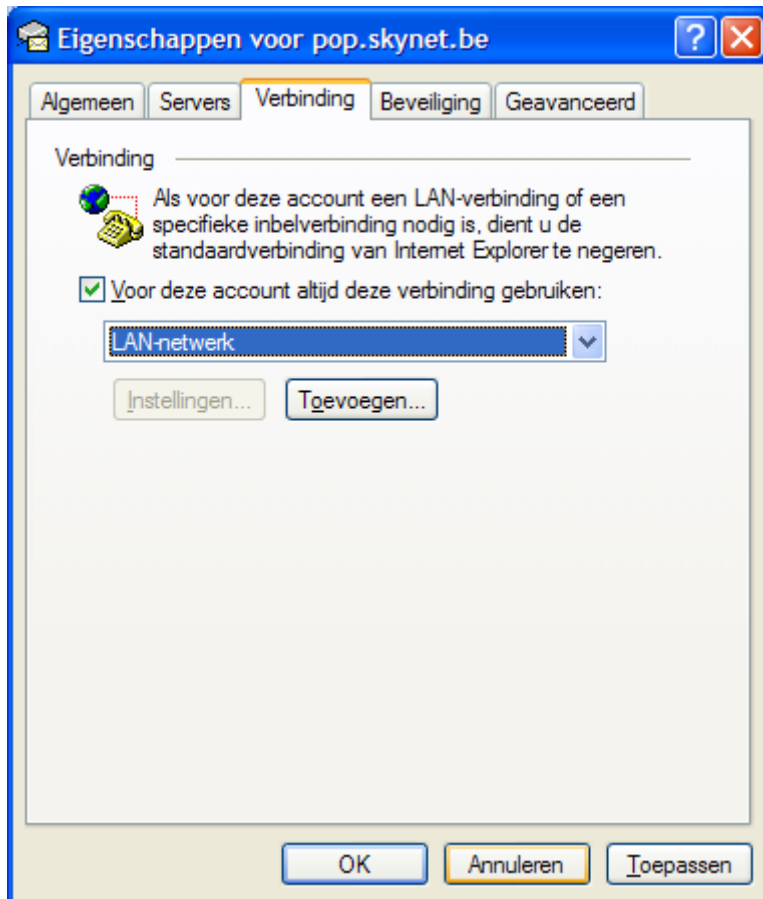
Je krijgt dan een samenvattend scherm met verschillende tabbladen met alle instellingen van deze account die je één voor één kunt wijzigen.



Algemeen :Het is duidelijk dat je hier de gegevens naar wens kunt aanpassen. Let op : het e-mailadres dat je hier invult moet een bestaand emailadres zijn (zonder tikfouten) want anders zullen je correspondenten wel je berichten ontvangen (als je SMTP-server natuurlijk juist is ingesteld) maar ze zullen je niet kunnen antwoorden omdat het emailadres dat ze gebruiken om je te antwoorden niet bestaand of verkeerd is. Dus let hier even goed op dat je geen tikfouten hebt gemaakt.

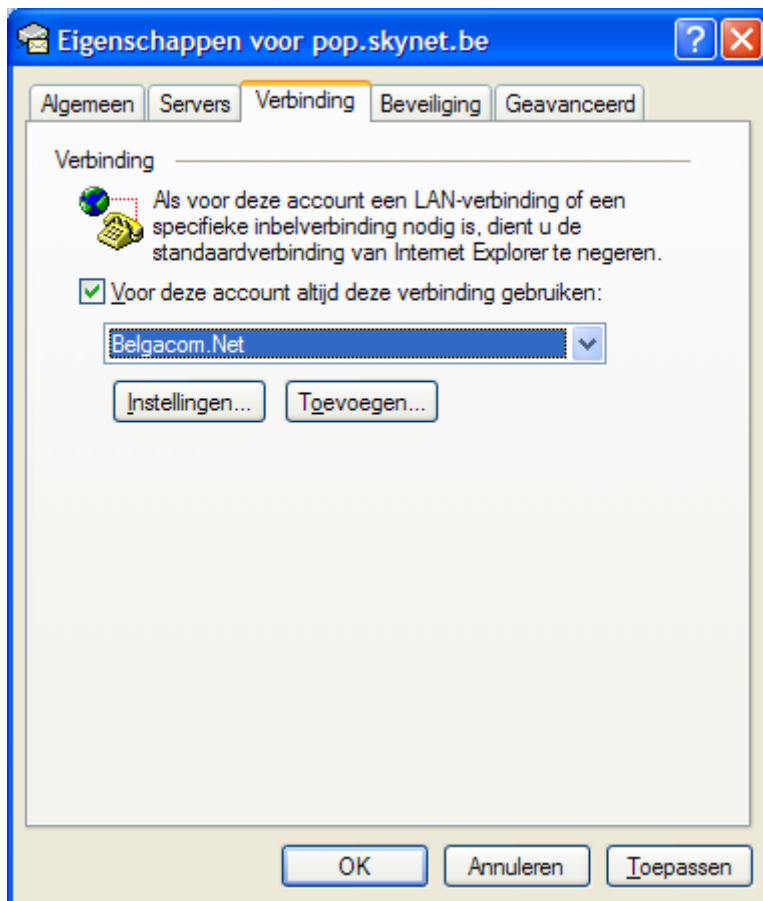


Servers : hier vindt je de pop3- en smtp-server die je gebruikt om je mail op te halen en te versturen. Je Accountnaam en wachtwoord (die je van de provider hebt gekregen) zijn hier ook te veranderen (als dit nodig zou blijken). Deze laatste gegevens krijg je van de provider en die kan je niet wijzigen. De mogelijkheid om hier te wijzigen is voorzien om bijvoorbeeld tikfouten in het wachtwoord of Accountnaam op te lossen.



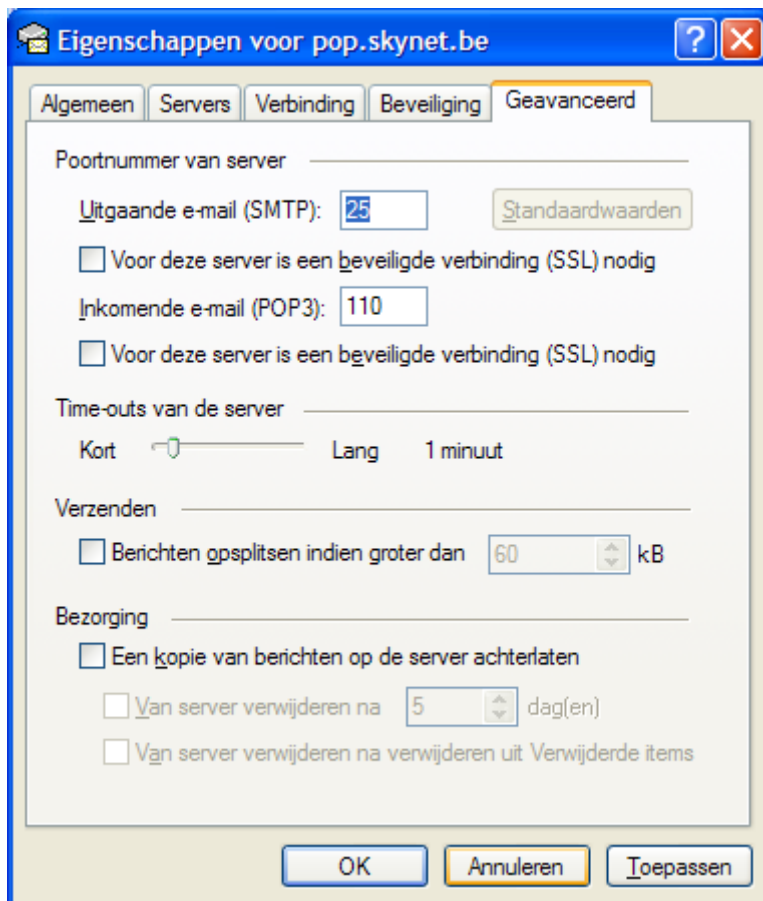
Verbinding : In dit scherm zie je over welke verbinding je de mails wilt versturen en ophalen. Wanneer je ADSL of kabelverbinding gebruikt moet je hier eigenlijk niets veranderen. Alles staat automatisch goed.

Gebruik je echter een analoge inbelmodem dan kies je hier voor de internetverbinding die we geconfigureerd hebben in "Bijlage 11 - Configuratie van een inbelverbinding met analoge modem" – dat was Belgacom.Net. Deze inbelverbinding vindt je in de lijst van verbindingen waar nu LAN-netwerk staat.



Kies dan voor deze optie en duid aan dat je deze altijd wilt gebruiken als je geen ADSL of kabelmodem hebt. Je ziet daar ook de knop <Instellingen ...>. Deze geeft je nog de mogelijkheid om de instellingen die je geconfigureerd hebt bij de instellingen van je internetverbinding te wijzigen.

Beveiliging en geavanceerd : deze opties zijn niet van toepassing bij gewoon gebruik van email. In professionele omgevingen worden deze instellingen soms aangepast aan het netwerk waarin men werkt.

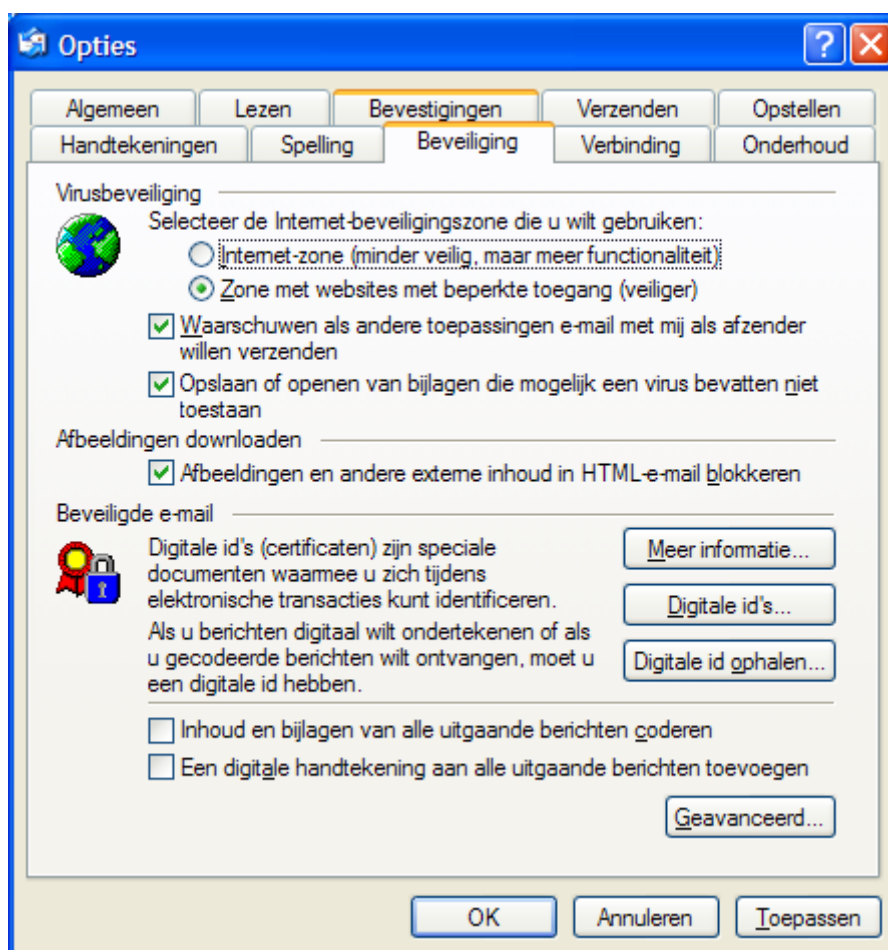


Wat misschien wel interessant is bij <Geavanceerd> is de laatste optie "Bezorging".

Bij een POP3-server worden de berichten op je computer gekopieerd en verwijderd op de server van de provider. Je kan dit vermijden door de optie "Een kopie van berichten op de server achterlaten" aan te zetten. Je kan dan ook zorgen dat mails bijvoorbeeld na enkele dagen toch verwijderd worden door het tweede aankruisvakje aan te klikken en het aantal dagen te kiezen dat je wilt dat mails worden bewaard. De laatste optie zal de berichten van de server verwijderen wanneer jij ze zelf hebt verwijderd in jou "Verwijderde items".

Een laatste optie die ik hier wil vermelden is ook wel de moeite waard om even te bekijken bij je eigen Outlook Express. Het betreft hier een beveiligingsoptie.

Klik op de menubalk op <Extra><Opties><Beveiliging>



Bij virusbeveiliging, bovenaan dit tabblad, heb je twee aankruisvakjes. De optie bij het twee aankruisvakje zorgt ervoor dat er bepaalde "gevaarlijke" bijlagen niet kunnen worden geopend. Zo komt het regelmatig voor dat je bijvoorbeeld bijlagen met exe, ppt, zip-extensies niet kunt openen omdat ze een potentieel gevaar in houden om virussen te bevatten. Dit is soms heel vervelend. Wil je niet dat Outlook Express je bijlagen filtert dan moet je deze optie UITvinken en op <OK> drukken.

Om niet alle mails van de verschillende accounts in dezelfde mailbox te krijgen verwijzen we naar bijlage 13 – Email configureren voor meerdere gebruikers.

b. Outlook

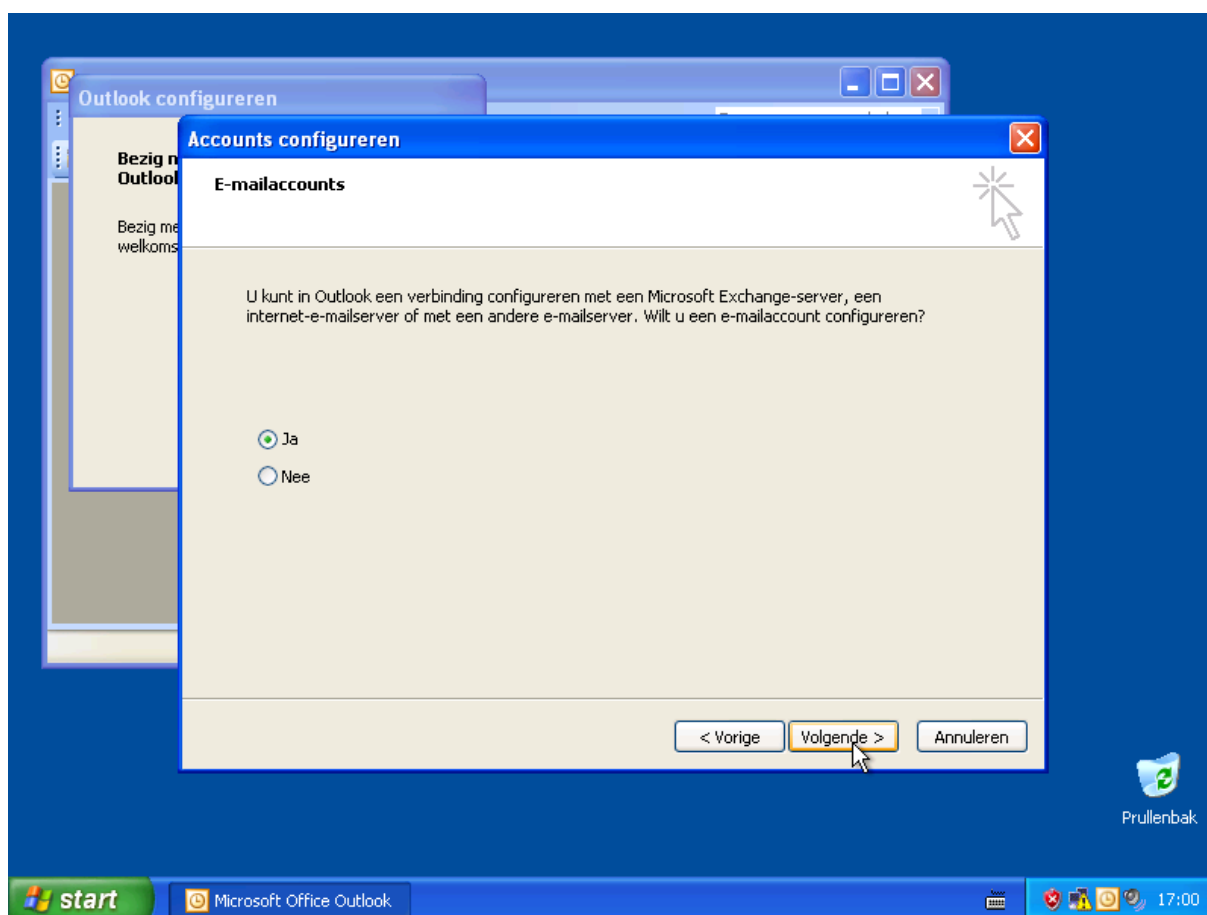
Een ander veel gebruikt emailpakket is Microsoft Outlook (een programma van de Office Suite). Qua configuratie is dit hetzelfde principe alleen is de Wizard een klein beetje anders. We belichten even kort de schermen van deze Wizard.

1. Een nieuwe account aanmaken

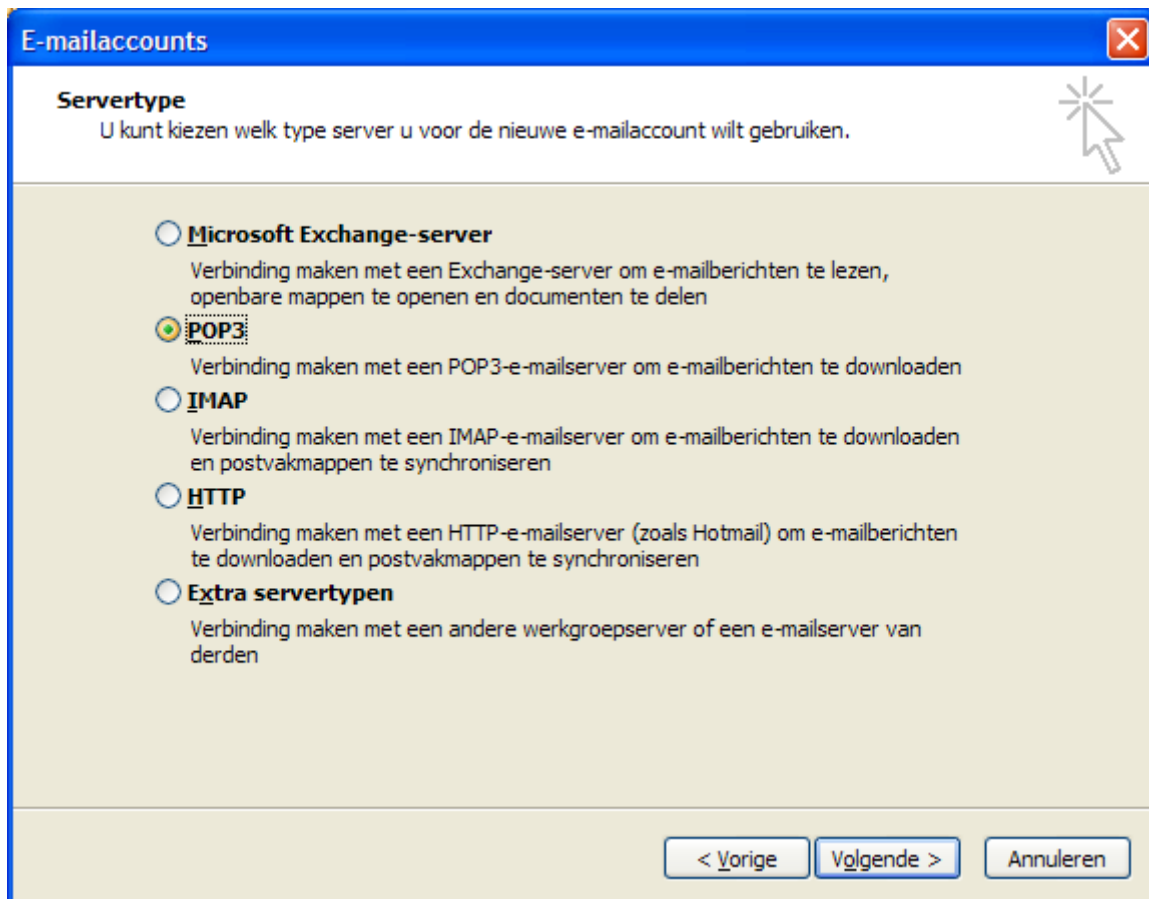
Als je Outlook voor de eerste keer opstart krijg je volgend scherm :



Klik op <Volgende>



Hier antwoordt je uiteraard <Ja> en <Volgende>.



Outlook wordt meer in professionele omgevingen gebruikt vandaar dat je meer mogelijkheden krijgt om je Outlook te configureren.

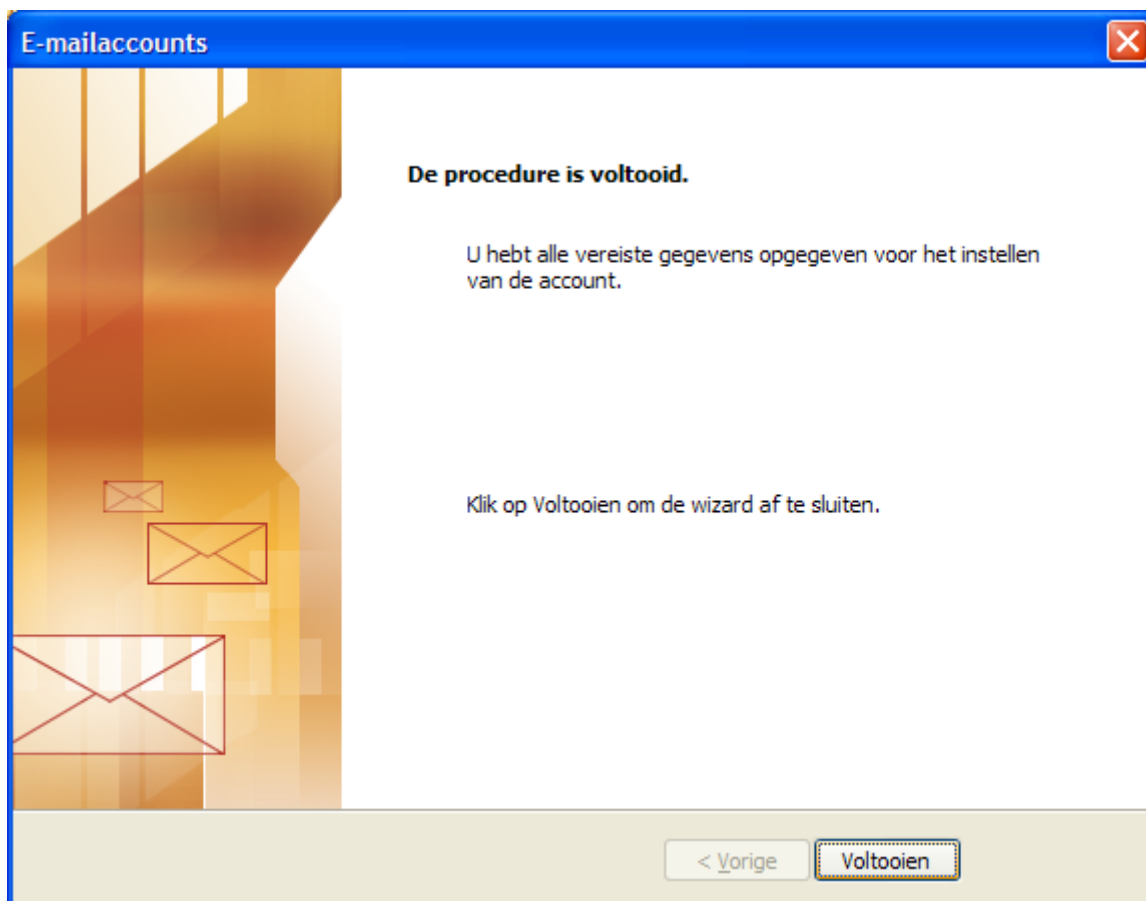
Voor huisgebruik kiezen we POP3. In grote netwerken met een eigen mailserver, zoals bijvb. Exchange, kiezen we de eerste optie. Voor Lotus Notes (een andere mailserver) kiezen we IMAP. Voor mensen die hotmail gebruiken kiezen we HTTP.

Wij houden ons bij POP3 en klikken deze optie aan en drukken op <Volgende>

Je vult hier dezelfde gegevens in zoals bij Outlook Express maar hier worden alle gegevens op één scherm gevraagd. Extra is hier dat je via de knop <Accountinstellingen testen...> kan zien of je wel de juiste gegevens hebt ingevuld. Hij gaat dan een testmail versturen en je ziet al gauw of het gelukt is. Ikzelf heb op het moment van het schrijven van deze cursus geen internetverbinding – je zal dan ook zien dat ik foutmeldingen krijg.

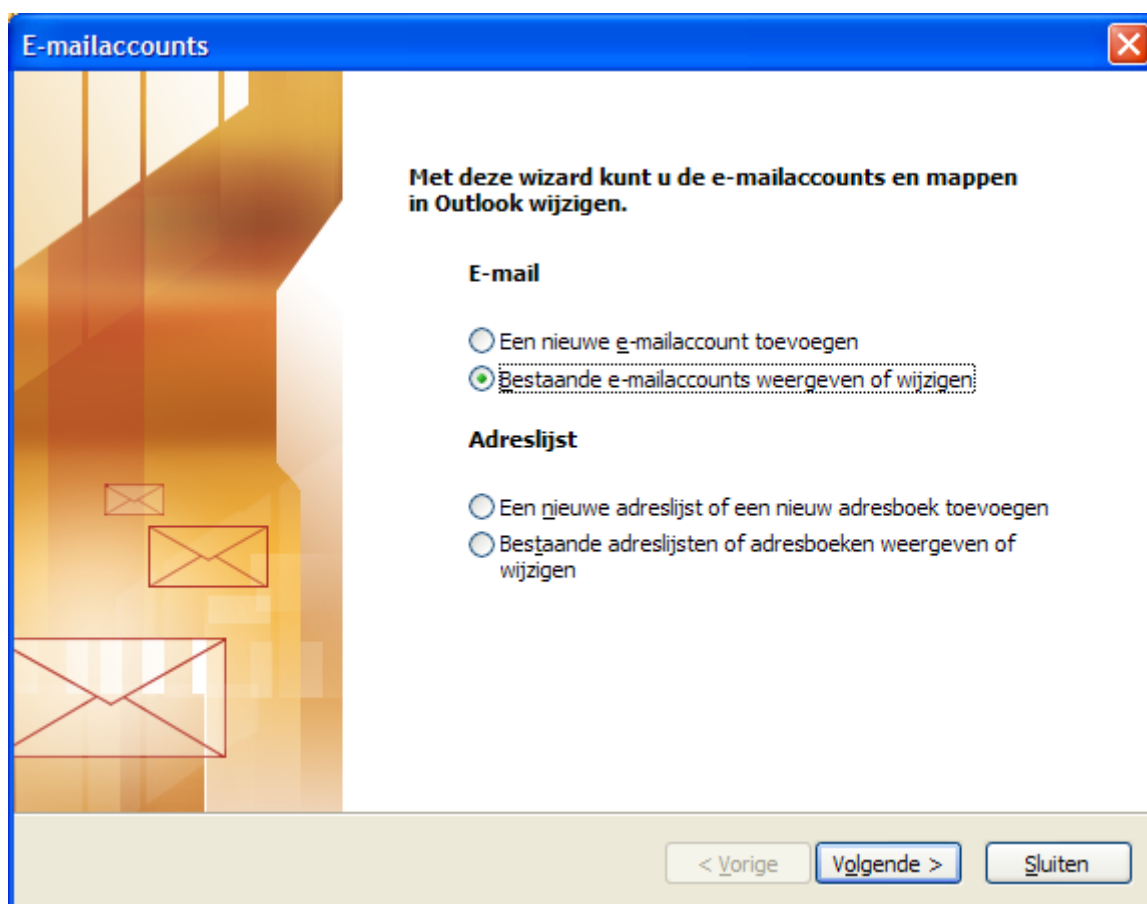
Normaal krijg je in dit venster – als alles goed geconfigureerd is – vier groene vinkjes.

In het vorige scherm kan je nog enkele instellingen wijzigen via de knop <Instellingen> maar deze zijn niet belangrijk en niet van toepassing bij "huis en tuin-gebruik" van je mail. Druk op <Volgende> en je Outlook is geconfigureerd nadat je gedrukt hebt, in het volgende scherm, op <Voltoeien>.

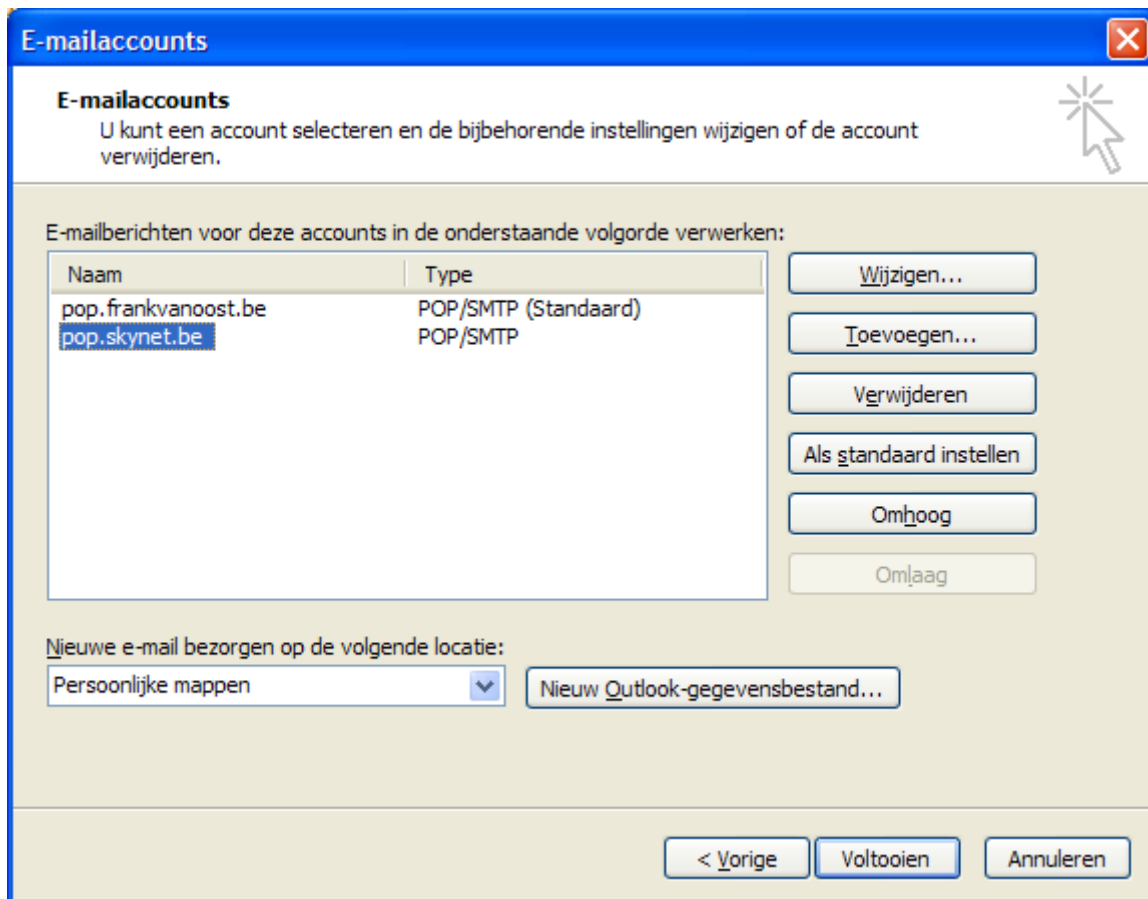


2. Een bestaande account wijzigen

In Outlook kan je uiteraard ook een bestaande account wijzigen. Daarvoor kies je in de menubalk voor <Extra><Emailaccounts>



Kies voor "Bestaande e-mailaccounts weergeven of wijzigen" en druk op <Volgende>.



Kies hier de emailaccount die je wenst te wijzigen en kies <Wijzigen>. De andere knoppen spreken voor zichzelf mocht je die willen gebruiken.

E-mailaccounts

Instellingen voor internet-e-mail (POP3)
Al deze instellingen zijn vereist om de e-mailaccount te kunnen gebruiken.

Gebruikersgegevens

Naam:

E-mailadres:

Servergegevens

Inkomende e-mail (POP3):

Server voor uitgaande e-mail (SMTP):

Aanmeldingsgegevens

Gebruikersnaam:

Wachtwoord:

Wachtwoord onthouden

Aanmelden met beveiligd-wachtwoordverificatie

Instellingen testen

Nadat u de gegevens op dit scherm hebt ingevuld, is het raadzaam de account te testen door op de onderstaande knop te klikken. (Hiervoor is een netwerkverbinding vereist)

Het scherm dat je krijgt na het drukken op <Wijzigen> komt je wellicht bekend voor. Je kan hier terug alles wijzigen zoals je wilt.

Dit zijn de belangrijkste zaken omtrent de configuratie van je internetprogramma's. In een laatste paragraaf zullen we het nog hebben over het gebruik van het internet in een netwerkje van 2 of meerdere pc's.